



REGIONALNY DYREKTOR
OCHRONY ŚRODOWISKA
w Poznaniu

PROJEKT

ZARZĄDZENIE

REGIONALNEGO DYREKTORA OCHRONY ŚRODOWISKA W POZNANIU

z dnia

w sprawie ustanowienia planu zadań ochronnych dla obszaru Natura 2000

Jezioro Mnich PLH300029

Na podstawie art. 28 ust. 5 ustawy z dnia 16 kwietnia 2004 r. o ochronie przyrody (Dz. U. z 2016 r. poz. 2134, poz. 2149 i poz. 2260) zarządza się, co następuje:

§ 1. 1. Ustanawia się plan zadań ochronnych dla obszaru Natura 2000 Jezioro Mnich PLH300029, zwanego dalej „obszarem Natura 2000”.

2. Plan zadań ochronnych obejmuje obszar Natura 2000 z wyłączeniem gruntów będących w zarządzie Nadleśnictwa Sieraków.

§ 2. Mapę obszaru Natura 2000 z zaznaczeniem części objętych planem zadań ochronnych przedstawia załącznik nr 1.

§ 3. Opis granic części obszaru Natura 2000 objętych planem zadań ochronnych zawiera załącznik nr 2.

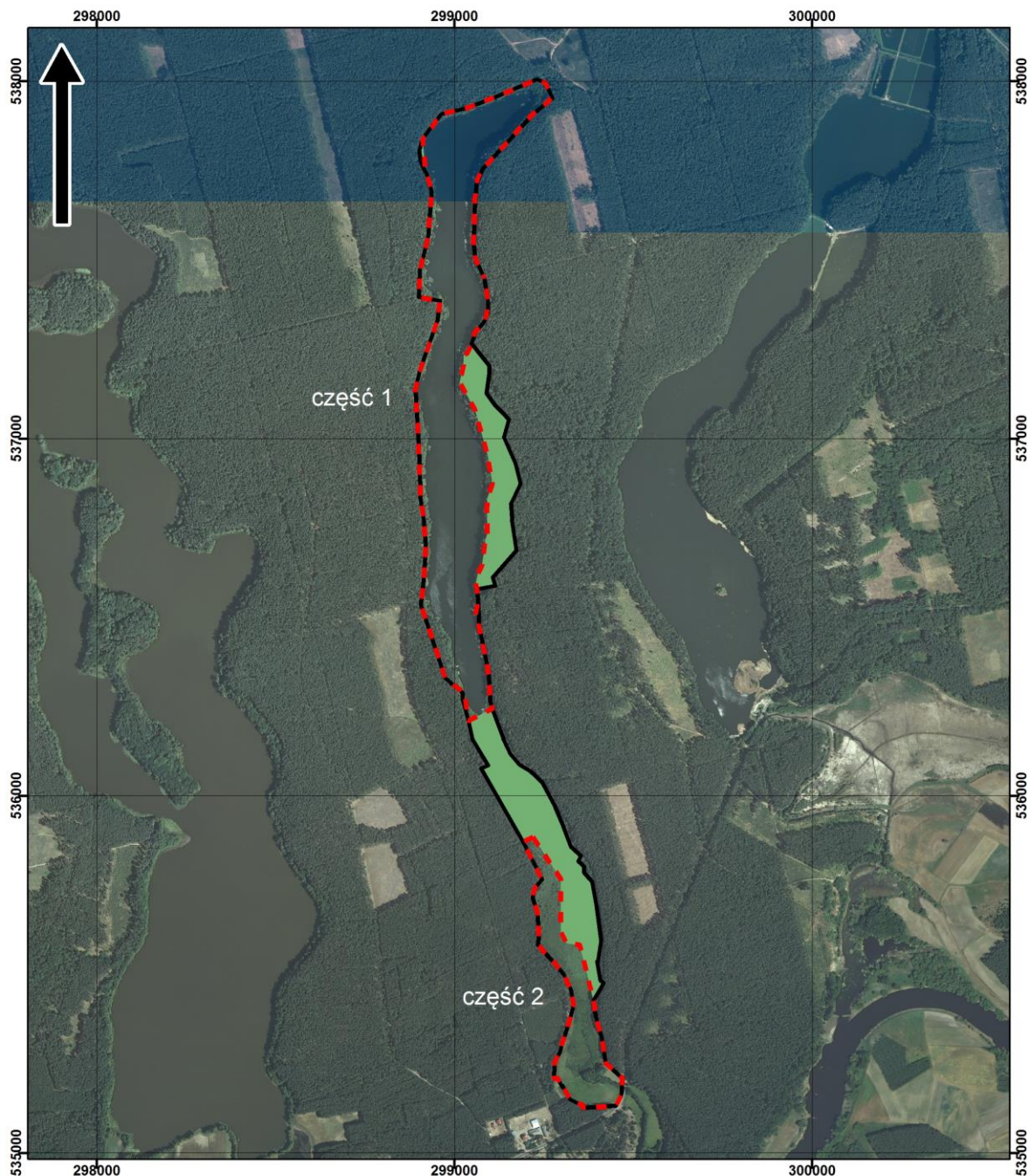
§ 4. Identyfikację istniejących i potencjalnych zagrożeń dla zachowania właściwego stanu ochrony siedlisk przyrodniczych oraz gatunków roślin i ich siedlisk będących przedmiotami ochrony obszaru Natura 2000 zawiera załącznik nr 3.

§ 5. Cele działań ochronnych przedstawia załącznik nr 4.

§ 6. Działania ochronne ze wskazaniem podmiotów odpowiedzialnych za ich wykonanie i obszarów ich wdrażania określa załącznik nr 5.

§ 7. Zarządzenie wchodzi w życie po upływie 14 dni od dnia ogłoszenia.

Mapa obszaru Natura 2000 z zaznaczeniem części objętych planem zadań ochronnych



Legenda:

- - - granica części obszaru Natura 2000 objętego planem zadań ochronnych
- granica obszaru Natura 2000
- grunty zarządzane przez Nadl. Sieraków położone w obszarze Natura 2000

0 300 600
m

Układ współrzędnych: PL-1992

Ortofotomapa i mapa topograficzna: Główny Urząd Geodezji i Kartografii (2010)
Wydzielenie leśne: plan urządzenia lasu dla Nadleśnictwa Sieraków na okres od 1.1.2016 do 31.12.2025 r.



Opis granic części obszaru Natura 2000 objętych planem zadań ochronnych

Granice opisano w oparciu o punkty załamania, dla których podano współrzędne w układzie współrzędnych płaskich prostokątnych PL-1992

Nr punktu	X	Y	Komentarz
1.	299083,15	537449,30	Część 1*
2.	299093,90	537383,81	Część 1
3.	299089,58	537343,97	Część 1
4.	299080,28	537323,17	Część 1
5.	299056,19	537295,26	Część 1
6.	299049,03	537268,59	Część 1
7.	299047,75	537264,98	Część 1
8.	299047,98	537264,69	Część 1
9.	299047,34	537262,31	Część 1
10.	299046,34	537258,59	Część 1
11.	299037,04	537241,07	Część 1
12.	299025,00	537230,67	Część 1
13.	299025,54	537205,51	Część 1
14.	299019,29	537179,30	Część 1
15.	299014,05	537157,33	Część 1
16.	299056,74	537080,70	Część 1
17.	299092,87	536952,08	Część 1
18.	299105,45	536872,72	Część 1
19.	299092,32	536831,12	Część 1
20.	299090,68	536808,68	Część 1
21.	299092,32	536734,24	Część 1
22.	299085,75	536712,89	Część 1
23.	299076,99	536643,93	Część 1
24.	299065,51	536620,94	Część 1
25.	299059,48	536595,22	Część 1
26.	299063,31	536576,06	Część 1
27.	299064,01	536555,45	Część 1
28.	299064,01	536533,42	Część 1
29.	299059,49	536508,00	Część 1
30.	299068,57	536495,71	Część 1
31.	299068,57	536485,24	Część 1
32.	299067,97	536474,10	Część 1
33.	299079,38	536423,96	Część 1
34.	299092,93	536358,59	Część 1
35.	299097,20	536302,78	Część 1
36.	299099,00	536279,20	Część 1
37.	299099,81	536263,21	Część 1
38.	299105,71	536243,55	Część 1

Nr punktu	X	Y	Komentarz
39.	299038,97	536209,62	Część 1
40.	299038,37	536212,19	Część 1
41.	299035,39	536222,52	Część 1
42.	299029,29	536279,04	Część 1
43.	299028,42	536287,10	Część 1
44.	298987,07	536318,01	Część 1
45.	298973,81	536329,86	Część 1
46.	298906,12	536533,96	Część 1
47.	298914,45	536606,85	Część 1
48.	298919,66	536695,37	Część 1
49.	298914,60	536770,34	Część 1
50.	298914,45	536770,34	Część 1
51.	298905,80	536827,05	Część 1
52.	298904,96	536835,59	Część 1
53.	298901,96	536932,79	Część 1
54.	298898,19	537000,93	Część 1
55.	298897,47	537024,87	Część 1
56.	298892,80	537098,40	Część 1
57.	298890,61	537138,12	Część 1
58.	298904,26	537192,71	Część 1
59.	298952,98	537330,58	Część 1
60.	298959,14	537384,93	Część 1
61.	298957,02	537385,29	Część 1
62.	298957,13	537386,66	Część 1
63.	298945,80	537387,23	Część 1
64.	298916,82	537392,23	Część 1
65.	298899,94	537396,32	Część 1
66.	298903,93	537471,22	Część 1
67.	298911,19	537502,49	Część 1
68.	298926,95	537566,97	Część 1
69.	298936,32	537690,89	Część 1
70.	298923,81	537736,13	Część 1
71.	298917,17	537762,68	Część 1
72.	298911,15	537837,12	Część 1
73.	298959,89	537902,95	Część 1
74.	298963,40	537907,48	Część 1
75.	299036,29	537925,19	Część 1
76.	299114,39	537955,39	Część 1

Nr punktu	X	Y	Komentarz
77.	299142,11	537967,26	Część 1
78.	299231,69	538005,06	Część 1
79.	299254,66	537994,54	Część 1
80.	299271,84	537954,25	Część 1
81.	299258,88	537939,99	Część 1
82.	299219,66	537907,57	Część 1
83.	299213,28	537902,80	Część 1
84.	299130,59	537809,86	Część 1
85.	299078,99	537754,41	Część 1
86.	299077,00	537749,62	Część 1
87.	299076,45	537749,00	Część 1
88.	299063,86	537724,92	Część 1
89.	299062,59	537714,86	Część 1
90.	299061,28	537711,71	Część 1
91.	299060,39	537697,49	Część 1
92.	299057,29	537672,92	Część 1
93.	299056,08	537620,74	Część 1
94.	299052,95	537547,18	Część 1
95.	299054,15	537537,14	Część 1
96.	299054,01	537531,16	Część 1
97.	299057,84	537505,98	Część 1
98.	299057,86	537505,93	Część 1
99.	299058,16	537503,45	Część 1
100.	299083,15	537449,30	Część 1
101.	299219,39	535883,45	Część 2*
102.	299297,16	535766,41	Część 2
103.	299297,16	535619,17	Część 2
104.	299313,02	535586,70	Część 2
105.	299350,02	535582,17	Część 2
106.	299365,32	535520,53	Część 2
107.	299377,95	535469,67	Część 2
108.	299390,84	535413,79	Część 2
109.	299393,09	535394,44	Część 2
110.	299394,51	535379,53	Część 2
111.	299411,20	535324,81	Część 2
112.	299422,63	535251,03	Część 2
113.	299469,49	535208,34	Część 2
114.	299467,40	535163,56	Część 2

Nr punktu	X	Y	Komentarz
115.	299451,81	535132,38	Część 2
116.	299450,58	535132,23	Część 2
117.	299377,33	535126,53	Część 2
118.	299358,20	535127,78	Część 2
119.	299358,06	535129,28	Część 2
120.	299358,06	535132,32	Część 2
121.	299357,78	535132,47	Część 2
122.	299357,61	535134,30	Część 2
123.	299340,57	535141,07	Część 2
124.	299322,66	535150,02	Część 2
125.	299301,83	535187,51	Część 2
126.	299300,79	535184,39	Część 2
127.	299288,29	535209,38	Część 2
128.	299278,92	535208,34	Część 2
129.	299278,92	535222,92	Część 2
130.	299279,96	535254,16	Część 2
131.	299294,54	535282,27	Część 2
132.	299302,87	535313,51	Część 2
133.	299302,87	535312,47	Część 2
134.	299321,62	535369,75	Część 2
135.	299333,07	535414,52	Część 2
136.	299324,74	535457,22	Część 2
137.	299306,00	535498,87	Część 2
138.	299277,47	535534,28	Część 2
139.	299276,84	535534,28	Część 2
140.	299233,10	535582,18	Część 2
141.	299236,23	535606,13	Część 2
142.	299232,06	535672,78	Część 2
143.	299218,52	535714,43	Część 2
144.	299223,73	535740,46	Część 2
145.	299244,56	535765,45	Część 2
146.	299192,49	535868,55	Część 2
147.	299191,28	535870,68	Część 2
148.	299219,39	535883,45	Część 2
149.	299219,39	535883,45	Część 2

* części 1 i 2 obszaru Natura 2000 zostały wskazane w załączniku nr 1

Identyfikacja istniejących i potencjalnych zagrożeń dla zachowania właściwego stanu
ochrony siedlisk przyrodniczych oraz gatunków roślin i ich siedlisk będących przedmiotami
ochrony obszaru Natura 2000

Lp.	Przedmiot ochrony	Opis zagrożenia
1.	3150 Starorzecza i naturalne eutroficzne zbiorniki wodne ze zbiorowiskami z <i>Nymphaeion</i> , <i>Potamion</i>	<p>Istniejące:</p> <ul style="list-style-type: none"> – Nie zidentyfikowano <p>Potencjalne:</p> <ul style="list-style-type: none"> – Stosowanie na skarpach w sąsiedztwie jezior rębni o dużych powierzchniach zwiększających spływ biogenów ze zlewni (B02.02) – Nadmierna liczba wędkarzy (F02.03) – Zwiększenie zarybienia gatunkami ryb z rodziny karpowatych <i>Cyprynidae</i> lub nadmierny odłów ryb drapieżnych (F01.01) – Prowadzenie gospodarki rybackiej z priorytetową funkcją produkcji ryb (F01.01) – Obniżenie poziomu lustra wody w jeziorze (J02.01, K01.03)
2.	7230 Górskie i nizinne torfowiska zasadowe o charakterze młak, turzycowisk i mechowisk; 1393 Sierpowiec błyszczący <i>Drepanocladus (Hamatocaulis) vernicosus</i> ; 1903 Lipiennik Loesela <i>Liparis loeselii</i>	<p>Istniejące:</p> <ul style="list-style-type: none"> – Zalesianie – nasadzenia olszy czarnej <i>Alnus glutinosa</i> (B01) – Zarastanie przez krzewy i drzewa (K02.01) – Ekspansja trzciny pospolitej <i>Phragmites australis</i> (K04.01) <p>Potencjalne:</p> <ul style="list-style-type: none"> – Zalesianie (B01) – Obniżenie poziomu wód gruntowych (J02.01, K01.03)

Kody zagrożeń podano zgodnie z *Instrukcją wypełniania Standardowego Formularza Danych obszaru Natura 2000. Wersja 2012.1* opracowaną przez Generalną Dyрекcję Ochrony Środowiska

Cele działań ochronnych

Lp.	Przedmiot ochrony	Cele działań ochronnych
1.	3150 Starorzeczka i naturalne eutroficzne zbiorniki wodne ze zbiorowiskami z <i>Nymphaeion</i> , <i>Potamion</i>	Utrzymanie obecnego stanu ochrony (U1*)
2.	7230 Górskie i nizinne torfowiska zasadowe o charakterze młak, turzycowisk i mechowisk; 1393 Sierpowiec błyszczący <i>Drepanocladus (Hamatocaulis) vernicosus</i> ; 1903 Lipiennik Loesela <i>Liparis loeselii</i>	Usunięcie drzew i krzewów na całej powierzchni siedliska przyrodniczego 7230 i miejsc występowania sierpowca błyszczącego oraz lipiennika Loesela — 2,3 ha

* zgodnie z załącznikiem do rozporządzenia Ministra Środowiska z dnia 17 lutego 2010 r. w sprawie sporządzania projektu planu zadań ochronnych dla obszaru Natura 2000 (Dz. U. Nr 34 poz. 186 z późn. zm.)

Określenie działań ochronnych ze wskazaniem podmiotów odpowiedzialnych za ich wykonanie i obszarów ich wdrażania

Lp.	Działanie ochronne	Obszar wdrażania	Podmiot odpowiedzialny za wykonanie
Działania dotyczące ochrony czynnej siedlisk przyrodniczych oraz gatunków roślin i ich siedlisk			
1.	<p>Wycinanie drzew i krzewów z usunięciem ich poza płaty siedliska przyrodniczego 7230 i miejsca występowania sierpowca błyszczącego oraz lipiennika Loesela.</p> <p>W pierwszych dwóch latach obowiązywania planu zadań ochronnych, od września do grudnia.</p> <p>W kolejnych latach usuwanie odrośli oraz nowo pojawiających się drzew i krzewów w miarę potrzeb</p>	<p>Płaty siedliska przyrodniczego 7230 i miejsca występowania sierpowca błyszczącego oraz lipiennika Loesela o łącznej powierzchni 2,3 ha położone na działkach ewid. nr 150/1 i 151 obręb ewid. Chorzępowo, gmina Sieraków</p>	<p>Właściciel nieruchomości na podstawie zobowiązania podjętego w związku z korzystaniem z programów wsparcia z tytułu obniżenia dochodowości lub sprawujący nadzór nad obszarem Natura 2000</p>
Działania dotyczące monitoringu stanu przedmiotów ochrony oraz monitoringu realizacji celów działań ochronnych			
2.	<p>Ocena stanu ochrony siedliska przyrodniczego 3150 zgodnie z rozporządzeniem Ministra Środowiska z dnia 17 lutego 2010 r. w sprawie sporządzania projektu planu zadań ochronnych dla obszaru Natura 2000 (Dz. U. Nr 34, poz. 186 z późn. zm.).</p> <p>W czwartym, siódmym i dziesiątym roku obowiązywania planu zadań ochronnych</p>	<p>Jeziro Mnisze — działka ewid. nr 69/1, obręb ewid. Sieraków, gmina Sieraków</p>	<p>Sprawujący nadzór nad obszarem Natura 2000</p>
3.	<p>Ocena stanu ochrony siedliska przyrodniczego 7230, lipiennika Loesela oraz sierpowca błyszczącego zgodnie z rozporządzeniem Ministra Środowiska z dnia 17 lutego 2010 r. w sprawie sporządzania projektu planu zadań ochronnych dla obszaru Natura 2000 (Dz. U. Nr 34, poz. 186 z późn. zm.).</p> <p>W piątym i dziesiątym roku obowiązywania planu zadań ochronnych</p>	<p>Płaty siedliska przyrodniczego 7230 i miejsca występowania sierpowca błyszczącego oraz lipiennika Loesela o łącznej powierzchni 2,3 ha położone na działkach ewid. nr 150/1 i 151 obręb ewid. Chorzępowo, gmina Sieraków</p>	<p>Sprawujący nadzór nad obszarem Natura 2000.</p>

Uzasadnienie

Na podstawie art. 28 ustawy z dnia 16 kwietnia 2004 r. o ochronie przyrody (Dz. U. z 2016 r. poz. 2134 z późn. zm.), zwanej dalej ustawą o ochronie przyrody, dla obszaru Natura 2000 sprawujący nadzór nad obszarem sporządza projekt planu zadań ochronnych, dalej zwanego PZO, na okres 10 lat. Zgodnie z art. 27a ust. 2 ustawy o ochronie przyrody, nadzór nad obszarem Natura 2000 Jezioro Mnich PLH300029, zwanym dalej obszarem Natura 2000, sprawuje Regionalny Dyrektor Ochrony Środowiska w Poznaniu.

Obszar Natura 2000 został wyznaczony decyzją Komisji z dnia 10 stycznia 2011 r. w sprawie przyjęcia na mocy dyrektywy Rady 92/43/EWG czwartego zaktualizowanego wykazu terenów mających znaczenie dla Wspólnoty składających się na kontynentalny region biogeograficzny (Dz. U. UE L 33 z 8.2.2011, str. 146). Wymieniony akt prawa został zastąpiony decyzją wykonawczą Komisji (UE) 2015/2369 z dnia 9 grudnia 2016 r. w sprawie przyjęcia dziesiątego zaktualizowanego wykazu terenów mających znaczenie dla Wspólnoty składających się na kontynentalny region biogeograficzny (Dz. U. UE L 353 z 23.12.2016, str. 324).

Regionalny Dyrektor Ochrony Środowiska w Poznaniu sporządził projekt PZO uwzględniając treść art. 28 ust. 10 ustawy o ochronie przyrody oraz treść rozporządzenia Ministra Środowiska z dnia 17 lutego 2010 r. w sprawie sporządzania projektu planu zadań ochronnych dla obszaru Natura 2000 (Dz. U. Nr 34, poz. 186 z późn. zm.), zwanego dalej rozporządzeniem w sprawie projektu PZO.

Projekt PZO został sporządzony dla części obszaru Natura 2000, gdyż stwierdzono okoliczności, o których mowa w art. 28 ust. 11 pkt 3a ustawy o ochronie przyrody — PZO nie obejmuje będącego w zarządzie Nadleśnictwa Sieraków, dla którego ustanowiony plan urządzenia lasu uwzględnia zakres, o którym mowa w art. 28 ust. 10 ustawy o ochronie przyrody.

Granice części obszaru Natura 2000 objętych PZO opisano w oparciu o 1492 punkty węzłowe w układzie współrzędnych płaskich prostokątnych PL-1992.

Zgodnie ze standardowym formularzem danych (źródło: <http://natura2000.gdos.gov.pl/>, dostęp 22 listopada 2016 r.) przedmiotami ochrony obszaru Natura 2000 jest siedem typów siedlisk przyrodniczych: 3140 Twardowodne oligo- i mezotroficzne zbiorniki z podwodnymi łąkami ramienic (*Chara spp.*); 3150 Starorzecza i naturalne eutroficzne zbiorniki wodne ze zbiorowiskami z *Nymphaeion*, *Potamion*; 6510 Niżowe i górskie świeże łąki użytkowane ekstensywnie (*Arrhenatherion elatioris*); 7140 Torfowiska przejściowe i trzęsawiska (przeważnie z roślinnością z *Scheuchzerio-Caricetea*); 7210 Torfowiska nakredowe (*Cladietum marisci*, *Caricetum buxbaumii*, *Schoenetum nigricantis*); 7230 Górskie i nizinne torfowiska zasadowe o charakterze młak, turzycowisk i mechowisk i 9190 Kwaśne dąbrowy (*Quercion robori-petraeae*) oraz dwa gatunki roślin: sierpowiec błyszczący *Drepanocladus (Hamatocaulis vernicosus)* i lipiennik Loesela *Liparis loeselii*. Spośród wymienionych na obszarze objętym projektem PZO w roku 2016 potwierdzono występowanie dwóch siedlisk przyrodniczych — 3150 i 7230; nie odnaleziono sierpowca błyszczącego i lipiennika Loesela, jednak uwzględniono je w projekcie zarządzenia, gdyż na obszarze objętym projektem PZO występują ich siedliska.

W projekcie PZO zidentyfikowano istniejące i potencjalne zagrożenia dla zachowania właściwego stanu ochrony przedmiotów ochrony obszaru Natura 2000, określono cele

działań ochronnych oraz działania ochronne, w tym dotyczące monitoringu realizacji celów oraz monitoringu stanu ochrony przedmiotów ochrony obszaru Natura 2000.

Zgodnie z § 3 pkt 2 lit. c rozporządzenia w sprawie projektu PZO przeanalizowano dokumenty planistyczne, w tym studium uwarunkowań i kierunków zagospodarowania przestrzennego gminy Sieraków, miejscowe plany zagospodarowania przestrzennego oraz plan zagospodarowania przestrzennego województwa wielkopolskiego. W związku z brakiem zagrożeń dla utrzymania lub odtworzenia właściwego stanu ochrony siedlisk przyrodniczych i gatunków, dla ochrony których wyznaczono obszar Natura 2000, w projekcie PZO nie zawarto wskazań do tych dokumentów.

Nie wskazano terminu sporządzenia planu ochrony dla całości lub części obszaru Natura 2000, gdyż nie stwierdzono występowania przesłanek, o których mowa w § 3 pkt 8 rozporządzenia w sprawie projektu PZO.

Na podstawie zgromadzonej dokumentacji sporządzono projekt zarządzenia Regionalnego Dyrektora Ochrony Środowiska w Poznaniu w sprawie ustanowienia PZO dla obszaru Natura 2000, zwany dalej projektem zarządzenia.

Regionalny Dyrektor Ochrony Środowiska w Poznaniu, zgodnie z art. 28 ust. 3 ustawy o ochronie przyrody zidentyfikował zainteresowane osoby i podmioty prowadzące działalność w obrębie siedlisk przyrodniczych i siedlisk gatunków będących przedmiotami ochrony obszaru Natura 2000. Następnie umożliwił im udział w pracach związanych ze sporządzaniem projektu PZO poprzez udostępnienie na stronie internetowej RDOŚ w Poznaniu projektu zarządzenia w terminie od 23 do 30 listopada 2016 r. oraz powiadomienie pisemne o możliwości wyrażania opinii i uwag.

W wyznaczonym terminie do RDOŚ w Poznaniu nie wpłynęły żadne uwagi i wnioski do projektu zarządzenia.

Udział społeczeństwa w opracowywaniu projektu zarządzenia, zgodnie z art. 39 art. 3 ust. 1 pkt 11 ustawy z dnia 3 października 2008 r. o udostępnianiu informacji o środowisku i jego ochronie, udziale społeczeństwa w ochronie środowiska oraz o ocenach oddziaływania na środowisko (Dz. U. z 2016 r. poz. 353 z późn. zm.), został zapewniony poprzez:

- udostępnienie na stronie Biuletynu Informacji Publicznej Regionalnej Dyrekcji Ochrony Środowiska w Poznaniu ... 2017 r.;
- ogłoszenie na tablicy ogłoszeń w siedzibie Regionalnej Dyrekcji Ochrony Środowiska w Poznaniu w terminie od ... do ... 2017 r.;
- ogłoszenie w prasie o zasięgu wojewódzkim ... 2017 r.

W wyniku procedury z udziałem społeczeństwa

Projekt zarządzenia został pozytywnie zaopiniowany przez Regionalną Radę Ochrony Przyrody w Poznaniu uchwałą nr 16/2016 z dnia 13 grudnia 2017 r. oraz uzgodniony z Wojewodą Wielkopolskim pismem nr z 2017 r.